



RÉEMPLOYER



EXPÉRIMENTER



FORMER

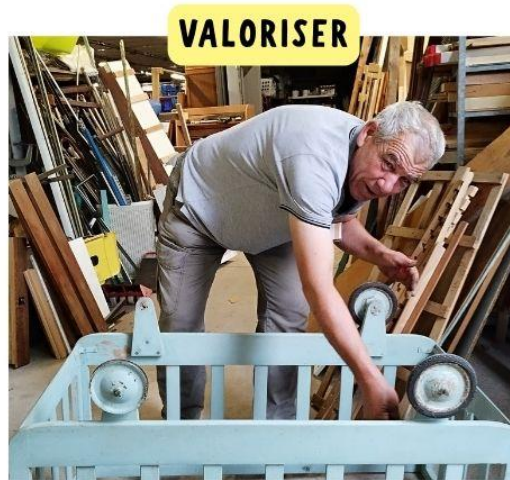
les ateliers LigéteRiens

RAPPORT D'ACTIVITÉS 2024

Une "Oasis ressource" favorisant le partage, le respect, la convivialité, la solidarité...
avec un ancrage local.



SENSIBILISER



VALORISER



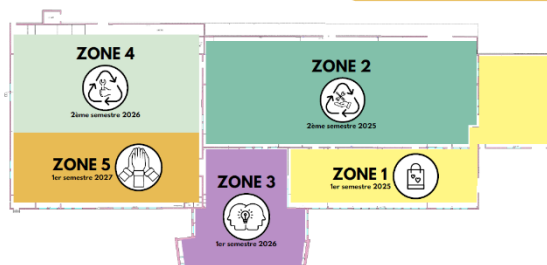
EMPLOYER

LES FAITS MARQUANTS DE L'ANNEE 2024 A RETENIR



Vous croyez en notre projet ? Aidez-nous à le réaliser !
TRAVAUX DES ATELIERS LIGÉTERIENS
 Campagne de financement participatif : 2025-2027

- 1 Ventes et collectes
- 2 Valorisation multiple
- 3 Formation et convivialité
- 4 Valorisation spécialisée
- 5 Événementiel, sensibilisation et ateliers partagés



PLAN DES TRAVAUX

Les ateliers LigéteRien



DAS 1.1. Ouverture des espaces de vente matin et après-midi avec les bénévoles et les valoristes en renfort !

DAS 1.3 Campagne de financement des travaux auprès des habitants et des partenaires de l'association.

DAS 1.2. Nouvelle communication sur le panneau d'entrée à Tavers et sur le camion pour une meilleure visibilité sur le territoire.



DAS 2.1. Portes ouvertes guidées par des binômes salarié/bénévole pour valoriser les compétences professionnelles dans nos ateliers.

DAS 2.2. Formation « piloter un tiers lieu » suivie par Justine, notre facilitatrice!

DAS 2.3. Organisation régulière de « vis-ma-vie de valoriste » permettant aux bénévoles de mieux connaître les activités de l'association.



DAS 3.1. Participation du Réseau des Acteurs du Réemploi à la « feuille de route de l'économie circulaire » à la Région Centre-Val-de-Loire.

DAS 3.2. 1^{er} cycle de Conversations Carbone terminé avec 8 participants motivés et motivants !

DAS 3.3. Fabrication du premier Vhéliotech LigéteRien avec l'appui technique et pédagogique des bénévoles de « Vélo pour Tous » !

ENCORE UNE BELLE ANNEE DE REEMPLOI SOLIDAIRE !

LE SERVICE DE PROXIMITE POUR LA TRANSITION ECOLOGIQUE

1^{ER} DOMAINE D'ACTIVITE STRATEGIQUE (DAS 1) :

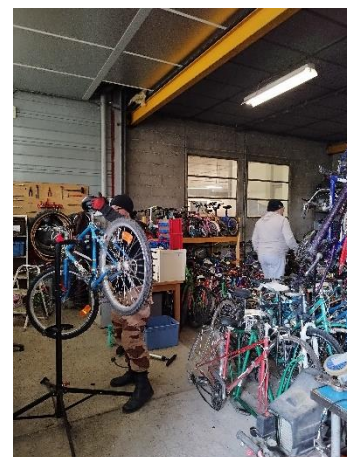
AGIR EN DEVELOPPANT DES SOLUTIONS DE TRANSITION ECOLOGIQUE AVEC UNE INFRASTRUCTURE, DEDIEE A L'ECONOMIE CIRCULAIRE.

1ER OBJECTIF (DAS 1.1.) : AMELIORER LE TAUX DE REEMPLOI A TERRITOIRE IDENTIQUE

AVEC POUR AMBITION DE PROUVER PAR LA QUANTITE DE COLLECTE ET LA QUALITE DE VALORISATION QUE L'ON EST UN ACTEUR QUI PESE/COMPTE

Indicateurs :	2022	2023	2024	
				Soutiens financiers : Communauté de Communes des Terres du Val de Loire, Réseau des Acteurs du Réemploi RCVL (« bons d'équipement »), Ecomaison, Ecologic, Refashion/ Partenaires opérationnels : Réseau National des Ressourceries et Recycleries (RNRR), Réseau des Acteurs du Réemploi Centre Val de Loire (RAR-CVL), Label Emmaüs, Véolia, Mabrut recyclage, TF Prod, Recyclivre, Valdelia, Agir 36, France Cuba, Ville de Beaugency, SIEOM de Mer, Région Centre Val de Loire, Emmaüs Blois, Ressource AAA, CC Beauce Val de Loire, CC Grand Chambor / Partenaires « bons d'équipement » : Restos du Cœur de Mer, Secours Catholique de Beaugency, CCAS de Meung/Beaugency/Mer, ADS Beauce à Sologne, MDSC Blois et Nord Pays de Chambord, MDS de Mer, Centre d'Hébergement et de Réinsertion Sociale Lataste (CHRS Emmaüs d'Herbilly), DAC Appui Santé, Logem Loiret, Éducation Nationale, IML Ukraine, Secours Populaire de Beaugency
Tonnage collecté	277 t Dont 25% déchèteries	269 t Dont 32% déchèteries	234 t Dont 21% déchèteries	Cibles : Notre Environnement et ses habitants, les collectivités et leurs élus. En 2024 : 94% de nos clients sont des particuliers, 1% sont des associations et 5% sont des entreprises / 1 nouveau conventionnement mis en place en responsabilité élargie des producteurs (REP) : Refashion (en lieu et place de EcoTLC)
Réemploi	46%	44%	52%	Aux manettes : Le coordinateur technique, François-Xavier, et l'équipe de production, avec les valoristes de l'Atelier Chantier d'Insertion et les bénévoles participant aux collectes, à la valorisation et aux ventes.
REP/recyclage	46%	40%	40%	
Non valorisé	8%	16%	8%	

La collecte : Offrir des solutions de collecte, de manutention et de transport pour le réemploi / maintenir un service de collecte en déchèterie sur le territoire de la CCTVL (permanence sans rdv) / **La valorisation :** Offrir des solutions d'allongement de la durée d'usage d'objets / Améliorer et optimiser la valorisation d'objets et de matières / Garantir et mobiliser des solutions de valorisation, démantèlement et recyclage / **La vente :** Offrir des solutions de réemploi-réutilisation d'objets / Garantir et mobiliser des solutions de ventes et de dons / Maintenir des prix accessibles au plus grand nombre / Augmenter le temps d'ouverture des espaces de vente avec l'évolution des salariés en transition professionnelle vers des tâches d'accueil, de vente et de tenue de caisse.



Ci-dessus : débarras en expérimentation pour la ville de Beaugency et professionnalisation de l'atelier cycles pour augmenter la vente de vélos vérifiés.

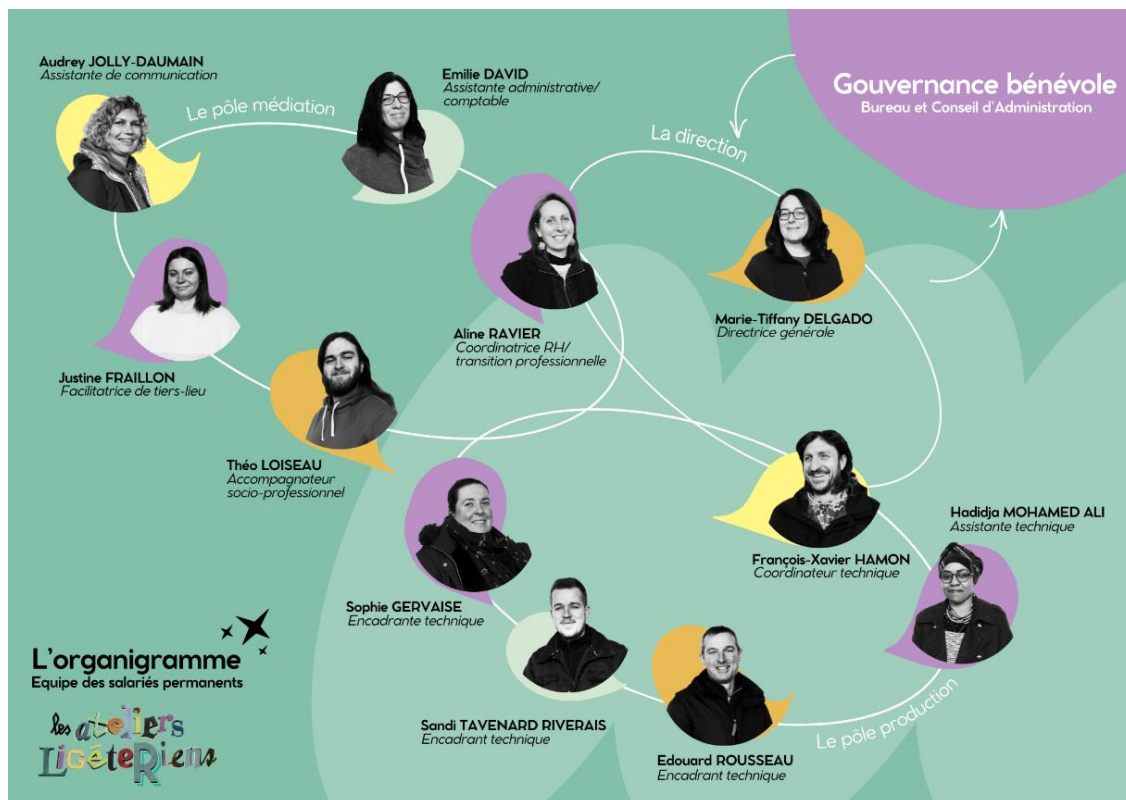


En projet... Améliorer le taux de réemploi des ateliers électro, vélo et jouets / Garantir le nombre d'ouvertures au public / Augmenter la qualité des dons en apport volontaire / Initier des partenariats avec les bailleurs / Créer un service de location d'objets divers.

AVEC POUR AMBITION D'APPORTER UN SERVICE DE PROXIMITE ACCESSIBL

Indicateurs :	2022	2023	2024	Soutiens financiers : Crédit Mutuel, créanciers citoyens des droits avec reprise
Comptes annuels				Partenaires opérationnels : Navexco, France Active, VDL Audit, BR Audit, ADERE, Comité Interentreprises d'Hygiène du Loiret (CIHL), Vérynet, Solidatech, TF Prod, France Active RCVL, MAIF
Produits d'exploitation	601.403€	740.962€	835.771€	Cibles : Tous les utilisateurs des services fournis et proposés par l'association
Charges du personnel	509.596€	619.356€	714.914€	
Résultat de l'exercice	-22.679€	6.557€	-30.249€	Aux manettes : Les membres du bureau et la directrice (sur décisions du Conseil d'Administration, selon orientations votées en Assemblée Générale)
Effectif salarié au 31/12	31 pers.	34 pers.	39 pers.	

La gouvernance et la gestion opérationnelle : Composer et proposer des solutions pour l'intérêt général dans le respect des lois (environnement, travail, consommation, sécurité, vie privée) / Veiller à des prises de décisions coopératives selon les échelons de délégation / Réunir les membres du bureau de manière hebdomadaire pour suivre et soutenir la direction / Suivre et animer le CSE avec élection réglementaire d'un représentant du personnel / Accueil d'une stagiaire carrière sociale de Münster (DE) et d'un alternant technicien informatique « systèmes et réseaux » / **Les financements et la gestion comptable :** Identifier des solutions de financement avec des objectifs d'amélioration environnementale et sociale / Mobiliser des financements participatifs et solidaires / Travailler en proximité et en coopération avec les partenaires financiers et comptables / **La communication :** assurer la communication interne et externe pour faciliter la coopération avec l'ensemble des acteurs et valoriser les actions menées sur site et hors les murs.



Ci-dessus organigramme avec équipe complète des salariés permanents depuis septembre 2024

En projet... Garantir les modalités de coopération des salariés et des bénévoles avec une charte renouvelée et des fiches de rôle opérationnelles / Initier de nouvelles activités pour augmenter les ressources financières et optimiser les moyens matériels et humains existants.

Indicateurs :	2023	2024	<p>Soutiens financiers : Crédit Mutuel, France Active, et à venir Caisse d'Épargne, Banque des Territoires, Etat, Région Centre Val de Loire, ADEME CVL, Département du Loiret, Pays Loire Beauce, CCTVL, mairies de Tavers et de Beaugency</p> <p>Partenaires opérationnels : Ville de Tavers, Ün Architecte, MD Conseils, Comité Interentreprises d'Hygiène du Loiret (CIHL), EXIM, Entreprise Césaró, Extincteur Service Plus (ESP), Coopérative Oasis, Gest-Mag, Hydroparts</p>
Montant estimé des travaux de changement de destination	936.000€	1.822.282 €	Cibles : Tous les utilisateurs des services fournis et proposés par l'association, l'ensemble des salariés au regard des règles imposées par le statut d'employeur de l'association
Montants engagés par l'association	24.440€	19.390€	Aux manettes : Les membres du bureau et spécifiquement Marie-Laure Vice-présidente chargée du bâtiment et la directrice, Marie-Tiffany

Le site : Entretenir les extérieurs / Sécuriser au mieux les accès et les abords / organiser des chantiers participatifs avec des bénévoles volontaires et des partenaires locaux / **Le bâtiment :** Sécuriser au mieux les locaux / Améliorer les conditions de travail et d'usage pour les membres et les visiteurs de l'association / Monter et finaliser un plan de financement permettant la réalisation des travaux / **Les équipements :** Maintenir en état d'usage les équipements / Améliorer les conditions de travail et d'usage pour les membres et les visiteurs de l'association

Notre siège social de Tavers accueille les boîtes postales des sièges sociaux du RAR-CVL et de la SAS Watt'O Centre, issue des ateliers LIFE portés par le PETR Pays Loire Beauce.

Ci-dessous : l'ouverture officielle du chantier a été déclarée en septembre 2024 au regard des travaux intérieurs (bouchement des murs intérieurs) et extérieurs (rampe en façade) initiés par les bénévoles, les salariés et les partenaires. Les travaux pourront continuer en 2025 si nos campagnes de financement initiées en fin d'année, aboutissent (cf affiche).



En projet... suite à obtention du permis de construire en juin 2023 / Changement de destination dont mise en conformité progressive des locaux pour accueillir tous les publics (ERP 5^{ème} catégorie et locaux de travail) / Agrandissement et modernisation des ateliers de travail pour nouvelles activités de réemploi et de formation nécessaires à la pérennité de l'association

L'EMPLOI ET L'EDUCATION POPULAIRE VERS L'EMANCIPATION

2EME DOMAINE D'ACTIVITE STRATEGIQUE (DAS 2) : FORMER ET ACCOMPAGNER POUR FACILITER L'EMANCIPATION SOCIALE ET PROFESSIONNELLE DE TOUS

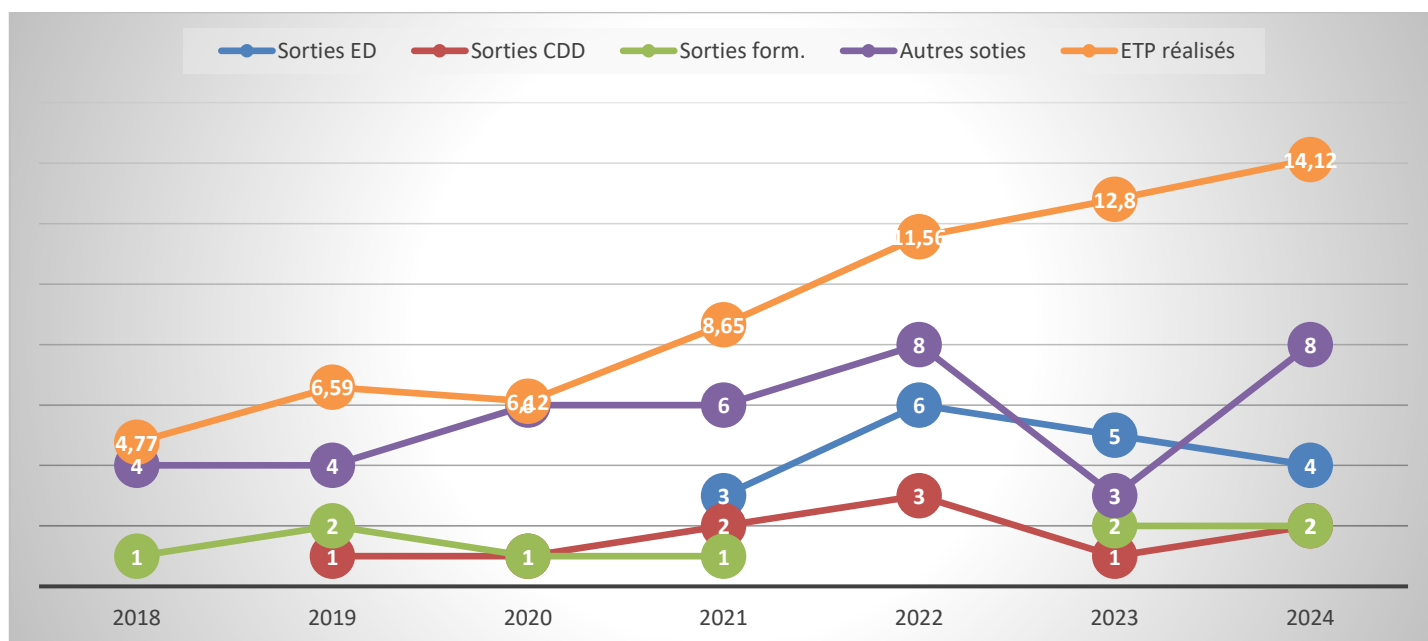
1^{ER} OBJECTIF (DAS 2.1.) : OPTIMISER (ACCROITRE) LA SORTIE VERS L'EMPLOI DURABLE

AVEC POUR AMBITION DE PROUVER QUE LE PROFESSIONNALISME EN MATIERE DE TRANSITION PROFESSIONNELLE APPORTE DES RESULTATS SUPERIEURS A STRUCTURE COMPARABLE

Indicateurs : Sorties en emploi	2022	2023	2024	Soutiens financiers : Etat, Conseil Départemental du Loiret, Union Européenne (FSE+) / Partenaires opérationnels : France travail, Fédération des Acteurs de la Solidarité (FAS) nationale (Sève Emploi), Association Loire Beauce Entreprises (ALBE) / Partenaires employeurs : Pompes Funèbres Girard, Fresh, Transdev, Ville de Beaugency, Baule Bio, Ville de Tavers, Gautrey, Hyper U, ADEFI, ABRAPA, APAJH, Agence Bourgogne, Restaurant « Le Petit Coulmiers »
Sorties durables (+ de 6 mois)	35%	45%	25%	Cibles : Salariés en parcours de transition professionnelle et employeurs locaux (25 employeurs rencontrés) / 21 mises en relation collectives et 31 individuelles, 12 immersions professionnelles réalisées, 3 employeurs sont revenus vers nous pour leurs recrutements
Sorties dynamiques (formations et – de 6 mois)	53%	73%	50%	Aux manettes : La chargée de transition professionnelle, Aline, et le conseiller en insertion socio-professionnelle, Théo, avec les permanents de l'Atelier Chantier d'Insertion

La mise en relation : Identifier les besoins en recrutement du tissu local économique / Organiser des évènements collectifs entre employeurs et demandeurs d'emploi / Faciliter le retour à l'emploi (simulation d'entretien, visite d'entreprises, immersions...) / **La mise en situation :** Recruter, accueillir et intégrer sur un poste de travail / Accompagner à la relation au travail, à soi et aux autres / Accompagner les entreprises au recrutement (rédiger fiche de poste, définir le tutorat...) / **Le suivi sur poste :** Accompagner au suivi sur poste en entreprise / Former, évaluer et faire progresser sur un poste de travail / Structurer et formaliser des procédés et procédures pour faciliter la réussite individuelle et collective

Cf. ci-dessous : Représentation graphique des résultats de l'insertion par l'Activité économique depuis 2018



En projet... Planification 2025 d'un évènement par mois avec les entreprises locales /Portes ouvertes coulées aux 40 ans de la FAS CVL/ Coopération avec les SIAE du GASIL / Obtenir un agrément en Loir-et-Cher

AVEC POUR AMBITION D'ETRE UN PARTENAIRE INCONTOURNABLE DU TERRITOIRE AU SUJET DE LA TRANSITION PROFESSIONNELLE ET DE L'ECONOMIE CIRCULAIRE

Soutiens financiers :	Etat pour « Aide Unique Apprentissage » et « Parcours Emploi Compétences » PEC, Uniformation OPCO, Préfecture de la Région Centre Val de Loire (Stratégie de Lutte et de Prévention Contre la Pauvreté « AMI Alliances locales »), Ecologic (développement des compétences atelier 3 ^è)
Partenaires opérationnels :	Réseau National des Ressourceries et Recycleries (RNRR), Réseau des Acteurs du Réemploi Centre Val de Loire (RAR-CVL), FAS CVL, Université Catholique de Münster (DE), M2i Scribel, UFOLEP 41, Mob'In Région Centre Val de Loire « Les Acteurs territoriaux de la mobilité inclusive », Coopérative Tiers-Lieux, CCI du Loiret, France Formations, CRIA 45 et 41, Les Petites Rivières, Ressource AAA
Cibles :	Tous les utilisateurs des services fournis et proposés par l'association
Aux manettes :	La chargée de transition professionnelle, Aline, les permanents et les bénévoles selon leurs compétences

La coopération et la mutualisation : Faciliter la confiance individuelle et collective grâce à l'écoute et au respect / Proposer et expérimenter différents niveaux de coopération / Informer et sensibiliser les personnes sur leurs droits et devoirs / Recenser des formations à disposition/ Former de pair à pair sur les 4R / Identifier et orienter les personnes vers les acteurs et partenaires locaux en fonction des besoins / **L'action et l'expérimentation :** Faciliter la réalisation collective et individuelle / Former et initier aux transformations de l'environnement et des conditions de travail / Accompagner pour des actions éco-responsables (asso, scolaires, citoyens...) / Mettre à disposition des compétences pour la transition (réemploi, mobilité, numérique, savoirs de base) / Concevoir et transmettre des contenus pédagogiques / Mettre à disposition des ressources matérielles pour la transition (réemploi, mobilité, numérique, savoirs de base) / **L'évaluation et la valorisation :** Accueillir différents publics pour mise en situation et adaptation des attitudes de service en collectif et en milieu professionnel (stages MFR, IME, mesure de responsabilisation, réparation pénale...) / Dédier du temps aux échanges et retours d'expériences / Fêter les étapes franchies et les réussites / Intégrer les salariés (obligatoire) et les bénévoles (volontaire) avec une évaluation des compétences de base, d'un diagnostic numérique et d'un diagnostic mobilité.



Ci-dessus : visite des éco-délégués du Collège de Mer (15 élèves de 6^è à 3^è), accompagnés des 4 lycéens en stage de 2nde du Lycée de Beaugency, manœuvres au transpalette avec France Formations, habilitation électrique proposée par le RNRR pour plusieurs structures de la Région Centre Val de Loire

Services proposés pour la motilité = « capacité de se mouvoir » : diagnostic mobilité, conseil en mobilité, échanges d'annonces de co-voiturage, aide à l'apprentissage du code la Route, montage de dossier de financement du permis de conduire / **pour le vélo = véhicule accessible et économique :** atelier de réparation et remise en état pour vente et mise à disposition/location, atelier participatif bénévole pour auto-réparation, sessions de vélo-école pour apprendre à pédaler, se remettre en selle et se déplacer en toute sécurité

Coopération salariés/bénévoles pour l'accompagnement aux savoirs de base : depuis la fin d'année 2024, le pôle médiation a compté jusqu'à 4 bénévoles venant passer des temps réguliers avec 3 salariés ayant besoin de travailler spécifiquement l'écriture, le calcul ou l'expression orale. Les bénévoles s'appuient sur des situations du quotidien ou sur des situations de travail comme support d'expression et d'apprentissage.



En projet... Accueillir différents publics en découverte, stage, formation / Transmettre des savoirs relationnels et des savoirs techniques/ Reconnaître les acquis et l'expérience (ex. open badges, passeport bénévole...) / Adhérer à Graine Centre / voir pour accueil de TIG

AVEC POUR AMBITION DE STIMULER LE POUVOIR D'AGIR, LA TRANSMISSION DE SAVOIRS ET SAVOIR-FAIRE PAR TOUS ET POUR TOUS

Indicateurs :	2022	2023	2024	
				<p>Soutiens financiers : Région Centre Val de Loire (CAP Asso)</p> <p>Partenaires scolaire/pédagogique/touristique : Lycée François Villon de Beaugency, Collège Robert Goupil de Beaugency, Collège Pierre de Ronsard de Mer, Collège privé Charles de Foucauld, Comité de jumelage Beaugency-Hiltrup, PEP 45 (IME de Baule) / Partenaires citoyenneté/bénévolat/participation : Ligue de l'Enseignement 45, Centre Social de Beaugency Lab'O des Possibles, Fédération des Acteurs de la Solidarité régionale (FAS-CVL), DayOne, JeVeuxAider.gouv.fr, Agence service civique, CERCIP de l'Université de Tours / Partenaires sensibilisation : Cléry en Transition, Ecologic "Monsterbox", Vhélio, Mob'In Centre Val de Loire, Emmaüs Connect / Partenaires animation : Val de Lire, Fous de Bassan, Monsieur Dame, La P'tite Batuk, Freaky Beast, villes de Tavers, Lailly-en-Val, Villorceau et Beaugency, Culture du Cœur 45 / Partenaires accueil/expérimentation : Cabinet Perronnet-Lucas géomètre expert, AMAP Terres du Val de Loire, En compagnie, l'Embouchure</p>
<p>Nombre de bénévoles (en ETP)</p> <p>Nombre d'adhérents</p>	<p>5,5</p> <p>117</p>	<p>5,7</p> <p>121</p>	<p>4,67</p> <p>127</p>	<p>Cibles : Les adhérents, les salariés de l'association et les usagers/clients</p>
<p>Nombre d'actions</p>	<p>75</p>	<p>53</p>	<p>86</p>	<p>Aux manettes : le pôle médiation et les membres du bureau, et plus spécifiquement la facilitatrice de l'oasis ressource</p>

L'identification des envies et des énergies : Accueillir des nouveaux bénévoles avec des « vis-ma-vie » / Evaluer les souhaits et les compétences / Mutualiser et organiser les énergies bénévoles / **L'animation et la transmission :** Former sur poste bénévole (caisse, com, informatique) / Animer des groupes / garantir le respect de la Charte bénévole / **La démonstration et la représentation :** relever et identifier les besoins des habitants auprès des collectivités (communes, interco, départements, régions, ministères) / utiliser les déballages thématiques pour valoriser des talents et échanger les savoir-faire/ Faire des locaux associatifs un lieu « démonstrateur » de transition écologique / **La communication interne et externe :** construire un plan de communication pour identifier les cibles et les priorités / construire des messages clairs et partagés en interne pour parler d'une même voix hors les murs lors des événements locaux



Ci-dessus : atelier mosaïque installée dans le Jasette Café en partenariat avec Cléry en Transition lors du déballage vaisselle ; Serge, bénévole technicien vélo, propose de diagnostiquer et réparer les vélos avec leurs propriétaires pour leur permettre de les entretenir eux-mêmes ; accueil souriant de la kermesse avec un programme pour les grands et les petits ; « journée solidaire du Cabinet de géomètre Perronnet-Lucas



En projet... Identifier, organiser et valoriser les savoirs bénévoles / accompagner les bénévoles souhaitant animer et former / former les bénévoles souhaitant représenter l'association / Demande agréments « jeunesse et éducation populaire » et « service civique » / proposer des « journées solidaires » pour les entreprises locales

LE PLAIDOYER COMME ENGAGEMENT

3^{EME} DOMAINE D'ACTIVITE STRATEGIQUE (DAS 3) : SENSIBILISER ET ANIMER UN RESEAU D'ACTEURS DU TERRITOIRE POUR INITIER/PILOTER/COORDONNER DES ACTIONS ALTERNATIVES POUR UN LIEN PLUS CONSCIENT A LA NATURE

1^{ER} OBJECTIF (DAS 3.1.) : ASSURER UNE PARTICIPATION ACTIVE ET REGULIERE AU SEIN DES GOUVERNANCES D'ASSOCIATIONS NATIONALES ET REGIONALES DANS LE DOMAINE DE L'ED ET DES 4R

AVEC POUR AMBITION DE DISPOSER D'UNE VOIX SIGNIFICATIVE DANS LES ORGANISATIONS RELAIS DE PLAIDOYER

Indicateurs :	2023	2024	Partenaires : Réseau des Acteurs du Réemploi Centre Val de Loire (RAR-CVL), Réseau National des Ressourceries et Recycleries (RNRR), Fédération des Acteurs de la Solidarité régionale (FAS-CVL), Coopérative Label Emmaüs, Conseil de Développement du PETR Pays Loire Beauce, GASIL (Groupement des Acteurs de la Solidarité et de l'Insertion du Loiret)
Nombre de mandats	3	4	Cibles : Les réseaux d'acteurs, les financeurs publics et la presse
Engagement et représentation	délégation FAS-CVL« transition écologique et justice sociale »	Vice-présidence au Conseil de développement du PETR Pays Loire Beauce	Aux manettes : La directrice et la trésorière, Danielle Coroleur

La coopération et la mutualisation : Contribuer à la structuration des réseaux régionaux / Mutualiser les forces des acteurs de terrain / **L'action et l'expérimentation :** Rapporter les expériences de terrain à l'échelle régionale et nationale (réemploi, solidarité, partenariats économiques, publics et associatifs, emploi) / Encourager l'innovation et la transition en diffusant et partageant les bonnes pratiques de pair à pair / **L'évaluation et la valorisation :** Participer à la représentation des acteurs de l'ESS à l'échelle régionale et nationale (réemploi, tiers-lieu, transition professionnelle, mobilité, illettrisme, numérique, santé) / Définir et suivre des indicateurs d'activité, d'impact social et territorial / Porter à la connaissance des élus et des services de l'Etat les avancées et les résultats pour les habitants



INTER RESEAUX REGIONAL IAE EN CENTRE-VAL DE LOIRE

FEUILLE DE ROUTE REGIONALE COMMUNE POUR L'INSERTION PAR L'ACTIVITE ECONOMIQUE (IAE) EN CENTRE-VAL DE LOIRE

UN SECTEUR PORTEUR DE SENS POUR L'ACCOMPAGNEMENT DES PERSONNES, LA VITALITE DES TERRITOIRES, LA TRANSITION ECOLOGIQUE

Octobre 2024

Le collectif régional IAE composé de 5 têtes de réseau de la région, soulignant l'intérêt par la DREETS porté à sa proposition de co-construire une feuille de route régionale pour l'Insertion par l'Activité Economique (IAE) en région Centre-Val de Loire, souhaite, à l'issue des travaux menés, faire part aux services de l'Etat, aux collectivités territoriales, à France travail, présents dans les travaux, de ses attentes pour une feuille de route régionale pluriannuelle de l'IAE, s'appuyant en cela sur ses contributions tout au long de la démarche.



SUR LES TERRITOIRES URBAINS COMME RURAUX, EN CENTRE-VILLES COMME EN PERIPHERIES, MULTIPLIER LES ESPACES ECONOMIQUES DE LA TRANSITION.



Ci-dessus : coopération inédite des têtes de réseaux, support d'activités d'insertion pour présenter une feuille de route commune auprès de la DREETS Centre Val de Loire ; Assemblée Générale Extraordinaire pour modification des statuts du GASIO devenu dorénavant le GASIL et permettant de rassembler toutes les structures de l'insertion du Loiret ; visuel du Think-tank « Surface + Utile » dont le RNRR est membre du CA pour avancer sur les opportunités foncières réservées à l'ESS.



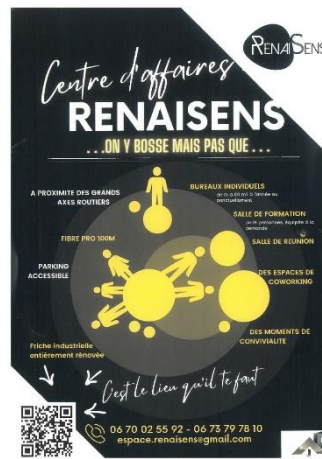
En projet... Profiter des différents mandats pour capitaliser les expériences, les chiffres, les arguments et les transmettre d'un réseau à l'autre pour un poids plus fort et groupé auprès des élus et de l'Etat / Contribuer à la diffusion et aux actions communes de l'URS en Région Centre Val de Loire

2EME OBJECTIF (DAS 3.2.) : INSPIRER ET DECLENCHER CHEZ LES ACTEURS DU TERRITOIRE DES ACTIONS CONCRETES D'UN LIEN PLUS CONSCIENT A LA NATURE

AVEC POUR AMBITION D'ETRE UN PARTENAIRE D'EXPERIMENTATION ET D'APPRENTISSAGE PAR LE FAIRE DES ACTEURS DU TERRITOIRE

Soutiens financiers :	Région Centre Val de Loire (Cap Asso et Life LETSGO4CLIMATE)
Partenaires opérationnels :	Centre Social de Beaugency Lab'O des Possibles, Cléry en Transition, L'institut Négawatt, Ville de Tavers, Café "chez elles", Espace RenaiSens, Fédération des Acteurs de la Solidarité régionale (FAS-CVL) "transition écologique et justice sociale", Centre Social Lab'O des Possibles, Université de Tours, laboratoire CITERES projet "Tecdem", Institut Négawatt, URIOPS Centre, France Bleu Orléans, Fête des Possibles, Cléry en Transition, Chez Elles, Espace RenaiSens
Cibles :	Les partenaires publics, associatifs et économiques du territoire
Aux manettes :	La directrice et la facilitatrice, avec les membres du bureau et du CA

La mise à disposition de matériels et de compétences : Aller à la rencontre de collectifs citoyens, d'élus et de professionnels / Illustrer des actions lors de démonstrations hors les murs/ **La mise à disposition de temps :** Faciliter les opportunités de rencontres, d'écoute et de convivialité / Mobiliser et fédérer les acteurs publics et associatifs sur les thématiques de transition / Participer à des programmes de recherche et de diffusion / **La communication et la diffusion :** élaborer des contenus et des visuels accessibles et pertinents / Mutualiser et organiser les énergies et les compétences professionnelles sur le territoire / S'assurer de la participation des personnes concernées dans les actions et les diffusions.



Ci-dessus : lancement des conversations carbone 2^{ème} session avec Benoît, grâce à l'Espace Renaissance de Cléry Saint André ; conférence de presse au siège de l'URIOPS à Orléans pour alerter sur les conditions de vie des personnes en précarité. Ci-dessous : communication sur les réseaux et dans nos gazettes !



En projet... Mettre à disposition du matériel et des compétences de coopération, co-élaboration, co-construction pour échanger, apprendre et faire ensemble / Contribuer au réemploi pour le SIEOM dans le cadre du Plan Climat de l'Entente Grand Chambord et Beauce Val de Loire / Animer et faire vivre les « Conversations Carbone » sur le territoire Pays Loire Beauce

AVEC POUR AMBITION D'IDENTIFIER ET FAIRE RAYONNER DES PIONNIERS ET DES LEADERS DANS LE DEVELOPPEMENT DES ACTIONS ALTERNATIVES

Soutiens financiers :	Région Centre Val de Loire (Cap Asso)
Partenaires opérationnels :	Association Loire Beauce Entreprises (ALBE), Centre Social Lab'O des Possibles, Vélo Pour Tous « Vhélio », Mouvement Colibris, Emmaüs Solidarité Foyer d'Herbilly, Fous de Bassan, Val de Lire
Cibles :	Notre Environnement et ses habitants, les collectivités et leurs élus
Aux manettes :	La directrice et la facilitatrice avec l'ensemble des membres salariés et bénévoles de l'association

La mise en relation : Faire le lien entre les acteurs et identifier les actions locales : solidaires (logement, alimentation, santé, famille, mobilité, financement), environnementales (déchets, biodiversité, énergies, déplacements, circuits courts, économie de la fonctionnalité) et d'éducation populaire et d'émancipation des habitants (bénévolat, jeunesse, numérique, illettrisme, culture, sport) / **La contribution et le soutien :** Participer aux événements associatifs environnementaux, solidaires et d'éducation populaire du territoire / Contribuer et soutenir les actions locales environnementales, solidaires, et d'éducation populaire / Participer au programme de recherches avec le RAR-CVL du projet TecDem : « Localiser les transitions écologiques, démocratiques et sociales » financé par l'ADEME et porté par le laboratoire CITERES de l'Université de Tours / **La mise en lumière et le suivi :** Utiliser nos supports de communication pour relayer et diffuser les actions et événements locaux / Suivre les résultats obtenus sur le territoire pour évaluer la pertinence du soutien.

Ci-dessous : affiche de la conférence organisée par ALBE ; contribution aux animations du Salon du Livre Jeunesse de Beaugency avec fabrication de sacs à partir de T-shirt de réemploi ; fabrication participative d'un Vhéliotech avec 2 membres de « Vélo pour tous » et 8 participants prêts à découvrir et bricoler !



D'autres exemples : Fête des Possibles et Agora en Fête avec le Centre Social de Beaugency « Lab'O des Possibles » l'Embouchure et Un coup de Meung pour la planète; participation de 4 valoristes à la formation « des livres à soi » et Salon du Livre Jeunesse, avec Val de Lire ; représentation privée et lectures de poèmes avec la compagnie les Fous de Bassan, organisation de conférences avec ALBE, accueil de la mise en espace de la pièce « La Nuisette » avec En compagnie, portes ouvertes du CHRS avec Emmaüs, accueil d'un CA de l'AMAP Terres de Loire, Fête des plantes à Mareaux aux Prés avec Cléry en Transition...



En projet... Maintenir les déballages thématiques de chaque 1^{er} samedi du mois en boutique pour mettre en avant des solutions alternatives et concrètes présentées et animées par des acteurs partenaires, reconnus pour leurs expertises et/ou leurs contributions à la thématique célébrée / monter des dossiers de financement s'appuyant sur la coopération avec d'autres acteurs

MOT DU PRESIDENT

Chers adhérents, bénévoles, administrateurs, partenaires, salariés permanents ou en transition,

Il y a tout juste un an, Jacques Angot, mon prédécesseur, nous disait qu'en ces temps compliqués nous avions besoin de bonnes nouvelles, et il nous en avait donné, pour les 3 domaines d'activités qui structurent les Ateliers.

J'aurais aimé pouvoir vous dire aujourd'hui que les temps sont plus simples, que tout va pour le mieux dans le meilleur des mondes. Malheureusement, nul n'ignore la situation tourmentée que nous traversons actuellement, tant au niveau international que national. Le monde se contracte, le repli sur soi est de mise, la méfiance et la défiance sont partout. Mais il reste des bonnes nouvelles :

D'abord, NOUS SOMMES LA ! Les Ateliers LigéteRiens existent, en lien avec d'autres associations similaires, avec ces maîtres-mots que nous tenons à défendre sur notre territoire :

FAIRE LIEN, FAIRE COMMUNAUTÉ, FAIRE SOCIÉTÉ, FAIRE AVEC ET POUR LES AUTRES,

- **Faire lien,**
En vivant ensemble dans le partage, la convivialité, la solidarité et le respect de tous.
En développant et renforçant nos liens avec la nature.
- **Faire communauté,**
En construisant une communauté d'habitants formateurs et ambassadeurs auprès des acteurs du territoire, pour un lien plus conscient et plus concret avec la nature, avec l'humain.
En étant un tiers-lieu d'éducation populaire, une plate-forme de mobilité et un relais numérique
- **Faire société,**
En participant auprès des institutions au plaidoyer qui défend nos valeurs et notre vision du monde
En assurant une participation active et régulière au sein des gouvernances d'associations nationales et régionales, acteurs dans le domaine de l'Emploi Durable et des 4R (Réduire, Réutiliser, Réparer, Recycler)
- **Faire avec et pour les autres,**
En consolidant et déployant les savoirs dans ces domaines de l'Emploi Durable et des 4R
En développant les interactions entre nos salariés et bénévoles, et favorisant leur montée en compétence
En optimisant la sortie vers l'emploi durable de nos salariés en transition et le taux de réemploi sur notre territoire

ET POUR ŒUVRER DANS CE SENS, il nous faut gérer, financer et entretenir le service et l'infrastructure de notre association :

Gérer et entretenir le service, nous commençons à savoir faire.

Depuis leur création en 2016, les Ateliers LigéteRiens ont travaillé sans relâche à leur développement et nous en récoltons aujourd'hui les fruits :

- Notre équipe de salariés permanents est au complet depuis quelques mois ; leur implication et leurs compétences ne sont plus à démontrer.
- Nos bénévoles sont investis et soutiennent nos activités de valorisation, de vente et participent à la montée en compétences de nos salariés en transition.
- Les chiffres de retour à l'emploi et de sorties positives de nos salariés en transition sont très bons et le volume des objets collectés, valorisés, vendus est en hausse.

Gérer et entretenir notre infrastructure est notre actualité !

Propriétaires de notre bâtiment depuis 2019, nous devons impérativement l'adapter à notre activité par des travaux conséquents :

- Après plusieurs années d'études et consultations de professionnels aboutissant à l'obtention d'un permis de construire, nous avons lancé en septembre 2025 un vaste chantier pluriannuel qui nous permettra d'accueillir dans notre bâtiment tous nos usagers dans les meilleures conditions possibles, en conformité avec les normes en vigueur.
- En décembre, nous avons réuni les financeurs publics potentiels de notre territoire (à tous les niveaux : communes, CCTVL, Pays, département, région, état), ainsi que des financeurs privés (banques) pour leur présenter la nature de notre projet, ainsi que le budget prévisionnel correspondant. Des dossiers complets et personnalisés de demande de subventions ont été envoyés à chacun en fin d'année.
- Tous, sans exception, ont loué notre, votre travail ; tous se sont dit convaincus qu'il n'est pas possible d'imaginer la disparition de notre activité, faute de soutien.
- Certains financeurs publics nous ont déjà répondu et se sont engagés sur des montants. Nous attendons les réponses des autres.
- Un emprunt et une campagne de financement participatif et de recherche de mécénat viendront compléter le financement.

L'année à venir sera cruciale pour l'avenir des Ateliers LigéteRiens.

Nos salariés permanents ou en transition, nos missions sur le territoire méritent que nous déployions toute l'énergie nécessaire à la conduite à terme de notre projet.

Évidemment toutes vos idées, toute votre énergie et vos réseaux seront nécessaires et bienvenus à la bonne conduite de ce projet.

Cela fait déjà un an que je suis président des Ateliers LigéteRiens et malgré les difficultés rencontrées, chaque minute que je passe aux Ateliers avec les bénévoles ou les salariés, chaque témoignage que je recueille, chaque objet collecté, valorisé et vendu me confortent dans l'idée que notre existence est essentielle.

MERCI pour ce que chacun de vous fait, MERCI pour ce que nous faisons ensemble.

Ludovic PAILLET, Président des Ateliers LigéteRiens, le 12 avril 2025

LISTE DES ANNEXES

- Dossier des partenaires et financeurs
- Dossier de communication
- Tableau des indicateurs annuels
- Organigramme de l'équipe des permanents